

CUANDO LA GRIPE SE COMPLICA

Mayor Isaac E, Sarlat Ribas MA, Palacios Soler L, Sala Bozano C, Fuentes Rianza M, Gaspar Lasanta A

CAP Consell de Cent-Magòria. Barcelona

Introducción:

El virus de la gripe A ha producido la mayoría de infecciones gripales en la epidemia gripal del último invierno. Se asocia a un mayor número de infecciones graves que requieren hospitalización e ingresos en unidades de cuidados intensivos (UCI) por las complicaciones generadas.

Descripción sucinta del caso:

Varón de 34 años sin alergias medicamentosas conocidas. Madre con diabetes tipo 2, padre con cardiopatía isquémica. Consumidor ocasional de anfetaminas y hachis y fumador de 20 cigarrillos al día. Antecedentes personales de prótesis total de cadera tras accidente de moto. Consulta en nuestro centro de salud por malestar general, tos con expectoración herrumbrosa, sensación distérmica y disminución de diuresis en las últimas 48 horas. En la exploración física destaca palidez cutánea y de mucosas, taquicardia, hipotensión y en la auscultación cardiorespiratoria: soplo tubárico en base pulmonar izquierda. Con la sospecha de neumonía (Fig.1), se deriva al Centro de Urgencias de Atención Primaria (CUAP) de referencia. Es diagnosticado de neumonía por gripe A y neumocócica, sepsis grave e insuficiencia renal aguda prerrenal. Es tratado con fluidoterapia, ceftriaxona azitromicina y oseltamivir.

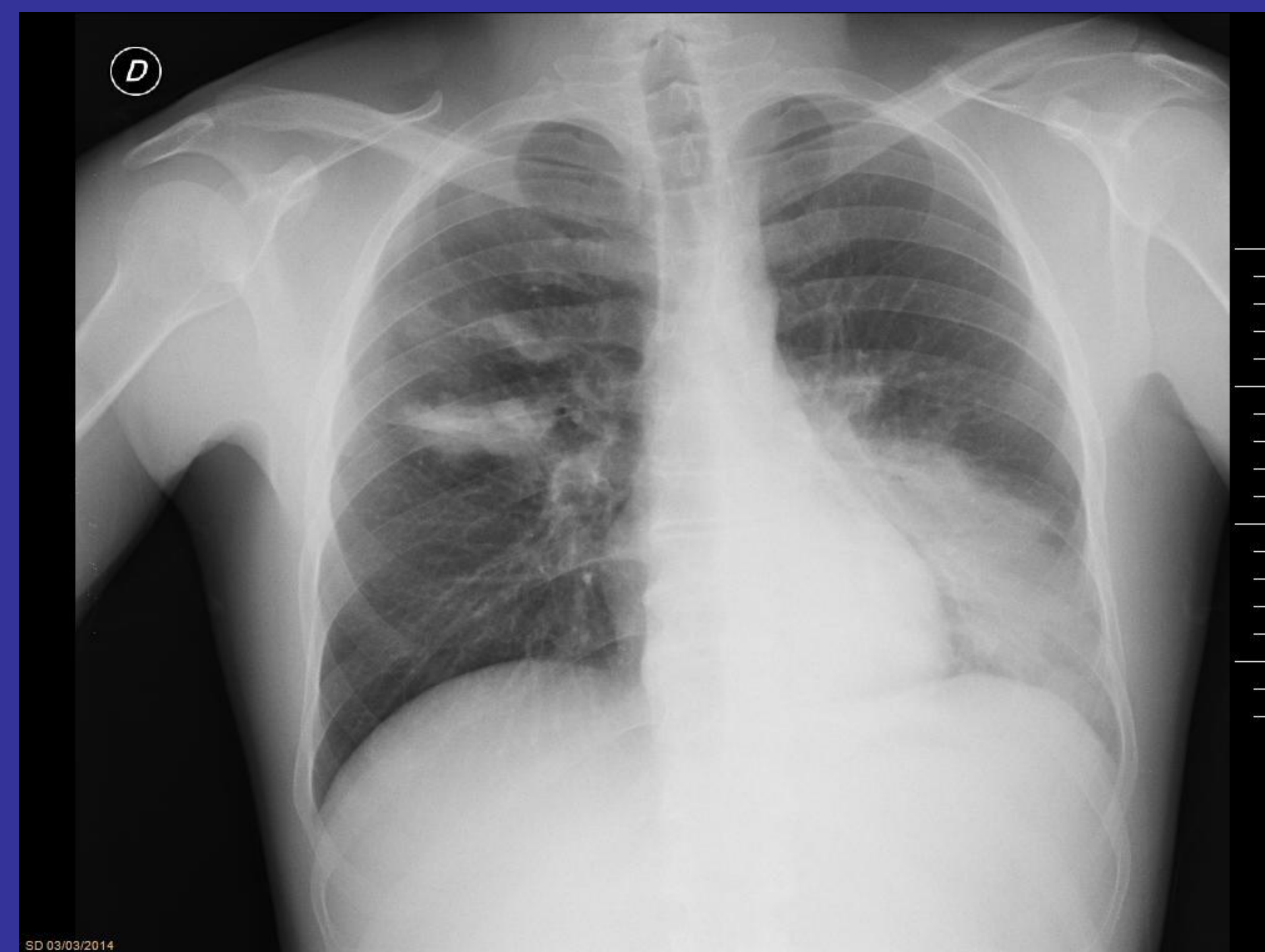


Figura 1. imagen de condensación neumónica

Estrategia práctica de actuación:

En periodos de epidemia gripal, ante un caso de probable neumonía, debemos considerar el diagnóstico de neumonía por gripe y tener en cuenta sus posibles complicaciones. La vacunación es el medio principal para prevenir la infección por gripe y sus complicaciones. Desde la atención primaria debemos promoverla, sobretodo en aquellos grupos que se determinan como prioritarios.

Palabras-clave empleadas en la búsqueda bibliográfica: Gripe A. Neumonía. Complicaciones. Vacunación

Bibliografía y método empleado para la búsqueda bibliográfica:

-Guías de la OMS para el uso de vacunas y antivíricos en las pandemias de influenza [Internet]. Disponible en: http://www.who.int/influenza/resources/documents/WHO_CDS_CSR_RMD_2004_8es.pdf?ua=1 -Boqué MC, Rello J. Puntos clave para la orientación y manejo terapéutico de los casos graves de gripe A(H1N1)v en urgencias. Emergencias 2009; 21: 370-375 -Sistema de vigilancia de la gripe en España [Internet]. Disponible en: <http://vgripe.isciii.es/gripe/inicio.do>